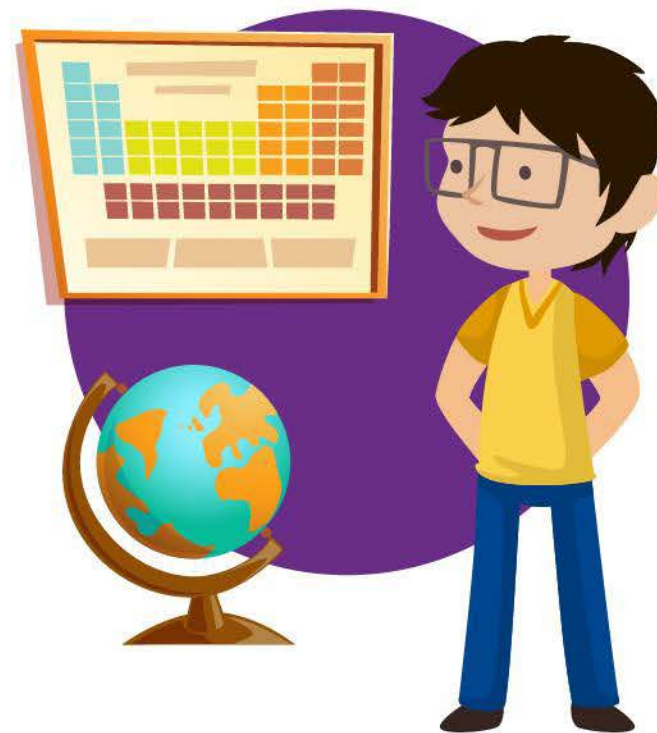


Fichas de repaso

3° de Secundaria

Semana del 20 al 24 de abril
Día 2



GOBIERNO DE
MÉXICO

EDUCACIÓN
SECRETARÍA DE EDUCACIÓN PÚBLICA

AEF de México
AUTORIDAD EDUCATIVA FEDERAL EN LA CIUDAD DE MÉXICO

Presentación

Para dar continuidad a la estrategia “Aprende en Casa” se han elaborado estos materiales que contienen actividades para que continúes con tus estudios.

Estas fichas tienen una estrecha relación con los materiales que se presentan en la plataforma “Aprende en Casa” por lo que se te indicará el video, actividad o lectura que realizarás para completar el trabajo indicado.

Tu maestro en línea

Durante toda esta contingencia contarás con el apoyo de profesores de la SEP dispuestos a resolver tus dudas.

Teléfono: **36 01 87 20** Horario de atención:
Lunes a Viernes
de 10:00 a las 18:00 hrs

Llama a tu maestro

tumaestroenlinea@nube.sep.gob.mx





Ficha 1. Cuidado de la salud

LA ESTRUCTURA DE LA MATERIA

¿Sabes cómo está formada la materia?

¿Sabías que las características de la materia dependen de su estructura interna?



Aprendizaje

Identificar los componentes del modelo atómico de Bohr (protones, neutrones y electrones), así como la función de los electrones de valencia para comprender la estructura de los materiales.

1. Lee el siguiente texto.

¿Qué es el modelo atómico de Bohr?

Niels Bohr fue un físico danés que propuso un nuevo modelo para explicar la estructura del átomo y su comportamiento. Por este decisivo aporte al conocimiento se le entregó el Premio Nobel de Física, en el año 1922.

Desde la época de los [antiguos griegos](#) se pensaba que la materia estaba constituida por partículas sumamente pequeñas e indivisibles, es decir, que no podían ser divididas en otras más pequeñas aún, las llamaron átomos.

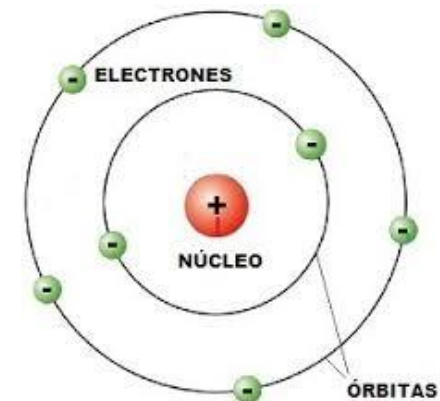
Sin embargo, los primeros enfoques científicos vinieron con los trabajos de Dalton hacia principios del siglo XIX. Ese modelo básico, que sentó las bases de la estequiometría química, se perfeccionó luego con los aportes de Thomson (1897) y más tarde de Rutherford (1911), quienes ya habían sugerido la existencia de partículas menores que el [átomo](#) cargadas eléctricamente. Fue Bohr quien entendió y describió la organización de dichas partículas cargadas negativamente, los **electrones**.

Un modelo científico es una representación abstracta, conceptual, gráfica o visual, física de sistemas o procesos a fin de analizar, describir, explicar, simular esos fenómenos.



Materiales

- Cuaderno
- Libro de texto de Química
- Hojas blancas
- Colores
- Lápiz

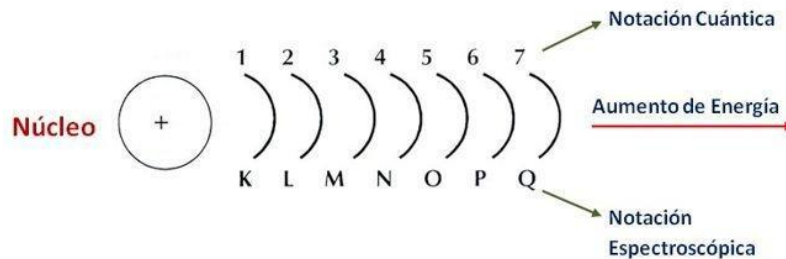
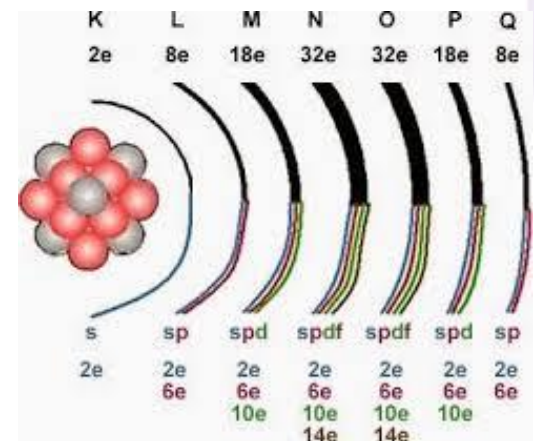




Ficha 1. Cuidado de la salud

Características del modelo atómico de Bohr

- ❑ Los electrones rodean al núcleo no como una nube desorganizada, sino en diversas órbitas circulares que determinan diferentes niveles de energía.
- ❑ Cada una de esas órbitas, que se corresponde con un nivel energético dado, recibe el nombre de **número cuántico principal** y se representa con la letra «n», (estos van del 1 al 7).
- ❑ Cada capa solo puede dar cabida a un número de electrones equivalentes a $2n^2$. Así, el número máximo de electrones para las primeras cuatro capas es 2, 8, 18 y 32. Los elementos de la tabla periódica ubicados en la misma columna tienen el mismo número de electrones en su última capa.
- ❑ Los electrones giran en esas órbitas estacionarias sin emitir energía (*Primer postulado de Bohr*).





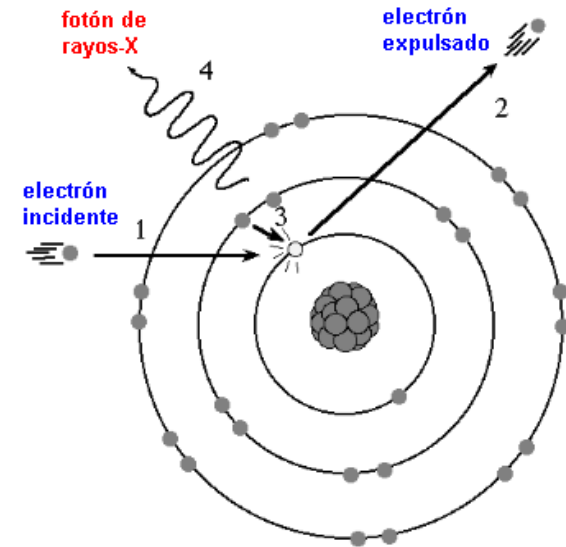
Ficha 1. Cuidado de la salud

LA ESTRUCTURA DE LA MATERIA

- ❑ Cuando un electrón salta desde un nivel más interno hacia un nivel más externo hay absorción de energía, mientras que cuando un electrón pasa de una órbita externa a una más interna hay emisión de energía. Dichos saltos se producen de forma espontánea y no hay pasaje del electrón por ninguna órbita intermedia, por eso se dice que los electrones solo pueden dar **saltos cuánticos**.
- ❑ En ambos casos, lo que se absorbe o se emite es energía electromagnética bajo la forma de fotones de luz (*Tercer postulado de Bohr*). La energía absorbida o liberada responde a la fórmula: $E_2 - E_1 = h \cdot \nu$.
- ❑ El modelo atómico de Bohr se apoyó conceptualmente en el modelo atómico de Rutherford y de las primeras ideas referidas a la cuantización introducidas algunos años antes por Max Planck y Albert Einstein.
- ❑ La cuarta hipótesis o cuarto postulado asume que el valor mínimo de **n** es 1. Este valor corresponde a un radio mínimo de la órbita del electrón de 0,0529 nm, distancia designada como **radio de Bohr**

Recuperado de: <https://www.caracteristicas.co/modelo-atómico-de-bohr/>

Observa el video que se encuentra en la siguiente liga para complementar la información:



Tenemos algunos
videos para ti.



<https://www.youtube.com/watch?v=xlGDkFRqGEQ>



Ficha 1. Cuidado de la salud

LA ESTRUCTURA DE LA MATERIA



Evaluación

1. Con la información del texto y el video, realiza con materiales que encuentres en casa, un modelo del átomo del elemento sodio (Na), según Bohr.
2. Considera las características del modelo que se describen en el texto.
3. Ubica en tu modelo los electrones, los protones y los neutrones; busca en la tabla periódica el número de cada una de estas subpartículas que conforman el átomo de sodio.



Abre tu libro de texto

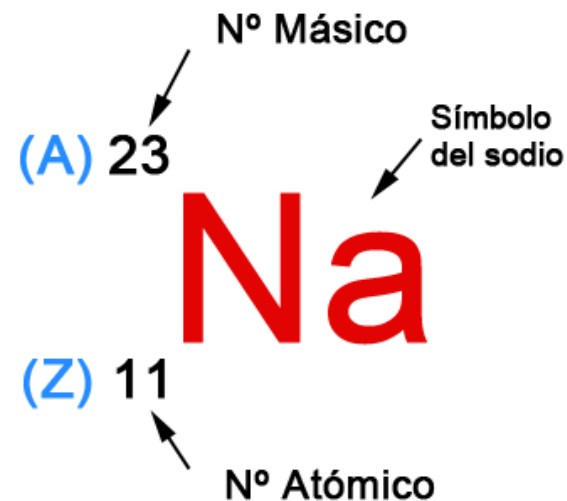
Revisa el tema de **Modelos atómicos** en tu libro de Química y revisa las aportaciones de Rutherford y de Bohr.



A compartir en familia

Comparte con tu familia el modelo atómico del sodio, pide que evalúen tu ingenio y creatividad para realizarlo.

Explica cómo está formado el átomo y el nombre de cada subpartícula y muestra en qué parte del átomo se encuentran.





Ficha 2. Lenguaje y Comunicación

Poemas y su lenguaje figurado

¿Sabías que muchos poemas se escriben en lenguaje figurado?



Aprendizaje

Analizar el lenguaje figurado en los poemas.

1. Lee el siguiente texto.

La nostalgia del sol en los terrados,
en el muro color paloma de cemento
—sin embargo tan vívido—y el frío
repentino que casi sobrecoge.

La dulzura, el calor de los labios a solas
en medio de la calle familiar
igual que un gran salón, donde
acudieran
multitudes lejanas como seres queridos.



Materiales

- Cuaderno de español
- Libro de texto de español
- Hojas blancas
- Colores
- Lápiz

Y sobre todo el vértigo del tiempo,
el gran boquete abriéndose hacia dentro del
alma
mientras arriba sobrenadan promesas
que desmayan, lo mismo que si espumas.

Es sin duda el momento de pensar
que el hecho de estar vivo exige algo,
acaso heroicidades —o basta, simplemente,
alguna humilde cosa común
cuya corteza de materia terrestre
tratar entre los dedos, con un poco de fe?
Palabras, por ejemplo.
Palabras de familia gastadas tibiamente.

El objetivo del
lenguaje figurado
es embellecer el
mensaje y producir
un efecto
sorpresivo en el
receptor.





Ficha 2. Lenguaje y Comunicación

Poemas y su lenguaje figurado



Evaluación

1. Escribe en tu cuaderno:
 - La interpretación que le das a cada fragmento del texto del poema leído.
 - Frases de tu libro de texto de español o sitios de Internet que contengan palabras retóricas y explica su significado.

Una vez escritas las frases, escribe un poema corto con las figuras retóricas que identifiques.



A compartir en familia

Muéstrales el poema que realizaste y pregúntales qué interpretaron del poema.

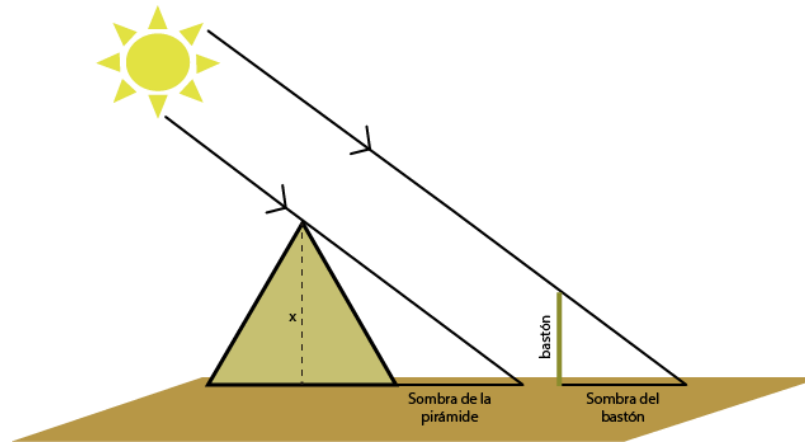




Ficha 3. Pensamiento matemático

¡INICIO UNA CARRERA DE DISEÑO!

¿Sabías que una de las acciones más sorprendentes realizadas por Tales de Mileto fue calcular de manera sencilla la altura de la pirámide de Egipto, sin medirla directamente? Tales midió la sombra que proyectaba la pirámide, cuando la sombra y la altura en un triángulo rectángulo formado por una estaca eran de la misma magnitud.



Los **triángulos semejantes** son los que tienen ángulos congruentes y sus lados homólogos son proporcionales.

Recuperado de:

<https://laclasedelamaestralma.blogspot.com/2016/03/homotecia-homotecia-directa-homotecia.html>



Aprendizaje

Aplicar la semejanza en la construcción de figuras homotéticas más grandes con homotecia directa.



Materiales

- Cuaderno de matemáticas
- Libro de texto de matemáticas
- Hojas blancas
- Colores
- Lápiz
- Regla o escuadra



Abre tu libro de texto

Busca los temas, Proporción entre triángulos y el Teorema de Tales e tu libro de Matemáticas.



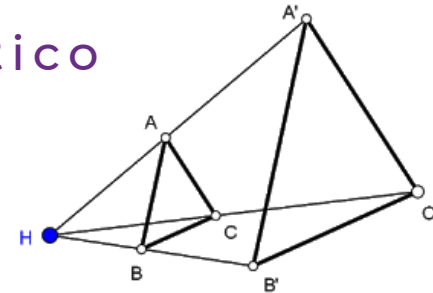
Ficha 3. Pensamiento matemático

¡INICIO UNA CARRERA DE DISEÑO!



Evaluación

- Haz una figura homotética tres veces mayor que la original con los siguientes pasos:
 - En el centro de una hoja blanca empleando regla y lápiz dibuja un cuadrado de 2 cm de largo y anota cuál es el perímetro del cuadrado.
P= _____
 - Elige un punto O (centro de la homotecia) fuera de la figura trazada.
 - Traza líneas del punto O a cada vértice del cuadrado.
 - Calcula una nueva distancia: multiplica cada distancia medida por el tres.
 - Partiendo del punto O, traza segmentos de línea de longitud igual a cada nueva distancia calculada.
 - Señala con un punto el extremo de cada segmento.
 - Une entre sí en el mismo orden los puntos obtenidos como vértices de una nueva figura.



- Después de hacer la figura homotética, contesta las preguntas:
 - ¿Cómo es la figura obtenida?

 - ¿Cuánto mide cada lado?

 - ¿Cuál es el perímetro del nuevo cuadrado?

 - Calcula la razón entre la longitud del nuevo cuadrado y la longitud del cuadrado original

Calcula la razón entre el perímetro del cuadrado original y el del nuevo cuadrado. ¿Cómo resultaron?

Observa el siguiente video para aprender a trazar la homotecia directa:



A compartir
en familia

Muestra tu trabajo e invita al más interesado a realizar una figura homotética que tenga mayor dificultad. ¿Ya estás listo?



<https://www.youtube.com/watch?v=zIUIG2KP7vl>



Ficha 4. Convivencia sana y civismo

CARACTERÍSTICAS DE LA CIUDADANÍA DEMOCRÁTICA

¿Qué sabes acerca de la democracia? ¿Cómo se construye la democracia?



Aprendizaje

Emplear procedimientos democráticos que fortalecen la participación ciudadana en asuntos de interés público.



Materiales

- Cuaderno
- Libro de texto.
- Hojas blancas
- Colores
- Lápiz

Para iniciar

1. Lee en el Bloque 2 de tu libro de Formación Cívica y Ética las características de la ciudadanía democrática

para un futuro colectivo e identifica cuáles son las actitudes que caracterizan a la ciudadanía participativa.

2. Después de revisar lo que señala tu libro de texto, lee la siguiente información.

Ciudadanía democrática

Aristóteles decía que el hombre es un ser social, por naturaleza, por lo que necesariamente debe vivir en una comunidad y participar de los actos sociales y las decisiones que se tomen en beneficio de la misma.

La ciudadanía es la condición de una persona que vive en una sociedad libre, se fundamenta en el modelo de participación, de igualdad y de autonomía para actuar.

Es importante señalar que la diferencia entre nacionalidad y ciudadanía radica en que la primera establece un vínculo de pertenencia al Estado, mientras que la ciudadanía implica la participación social. El artículo 34 de la Constitución Política de los Estados Unidos Mexicanos establece entre los requisitos para ser ciudadano mexicano tener 18 años, lo cual no quiere decir que hasta ese momento podamos opinar y participar en los asuntos que tengan relevancia colectiva. Esto debe ser una tarea que se fomente desde la infancia.

La búsqueda de la solución a los problemas de interés nacional debe ser una responsabilidad compartida. Hoy más que nunca necesitamos ciudadanos informados que tengan pleno conocimiento de sus derechos y con el firme compromiso de cumplir con sus obligaciones en beneficio de la sociedad y la comunidad en la que vive.

La **democracia** es una forma de gobierno del Estado donde el poder **es** ejercido por el pueblo, mediante mecanismos legítimos de participación en la toma de decisiones políticas.



Ficha 4. Convivencia sana y civismo

CARACTERÍSTICAS DE LA CIUDADANÍA DEMOCRÁTICA



Evaluación

1. Escribe una X en las acciones que debería realizar un ciudadano participativo.

Participar en campañas de cuidado del agua.	<input type="checkbox"/>
Favorecer únicamente su bienestar personal.	<input type="checkbox"/>
Cuidar las áreas verdes de su comunidad.	<input type="checkbox"/>
Conocer sus derechos y obligaciones.	<input type="checkbox"/>
Llevar todos los días su mascota sin correa.	<input type="checkbox"/>
Ser coherente entre lo que piensa y lo que hace.	<input type="checkbox"/>

2. A partir de la lectura, responde las siguientes preguntas:
 - ¿Cuál es la importancia de la democracia en la vida ciudadana?

- ¿Cuáles son las responsabilidades que debemos cumplir como ciudadanos? _____

3. Escribe en tu cuaderno una propuesta de acciones que puedes realizar
4. para favorecer la participación ciudadana en los adolescentes.



A compartir en familia

Lean las acciones que debería realizar un ciudadano participativo, marquen con una X las que ha realizado cada uno de los miembros de tu familia. Observa y analiza si en tu familia hay ciudadanos participativos y platiquen qué podrían hacer para participar más en el bienestar comunitario.

Observa el video para continuar con el aprendizaje del tema



https://www.youtube.com/watch?v=_3z1Uu9AowI



Ficha 5. Historia II

¿Sabías que la historia de México es la suma de muchas historias y sucesos que no podrían explicarse de manera aislada?



Aprendizaje

Organizar por etapas y cronológicamente hechos y procesos de las culturas prehispánicas.



Materiales

- Cuaderno
- Libro de texto de Historia 3° Secundaria
- Hojas blancas
- Colores
- Lápiz

La palabra **México** proviene del náhuatl: metztli, que significa luna; xictli, ombligo o centro; co, lugar. Tanto en sentido literal como metafórico quiere decir "en el ombligo de la luna."

1. Para iniciar, lee los siguientes fragmentos de texto.

Cronología México Prehispánico Línea del tiempo

México prehispánico es el periodo de la historia que comprende desde la aparición del primer hombre en el territorio mexicano, pasando por el surgimiento de las culturas indígenas, hasta la conquista y colonización española.

Los vestigios arqueológicos encontrados, nos permiten establecer fechas y una serie de hechos cronológicos que componen la historia prehispánica de México.

Es necesario aclarar que México es un Estado moderno cuyas fronteras fueron fijadas a mediados del siglo XIX; Por lo tanto, la historia mexicana de la época prehispánica es la historia de los pueblos que vivieron en este territorio, no la historia del estado mexicano en la época precolombina.

La historia prehispánica de México comienza con la llegada de sus primeros pobladores, fecha que no ha sido precisada y se extiende hasta la conquista de México-Tenochtitlan por parte de los españoles, ocurrida en 1521. Sin embargo, es necesario hacer hincapié en que la conquista y el sometimiento a España no ocurrieron al mismo tiempo para todos los pueblos.

A continuación, encontrarás una línea de tiempo con los diferentes periodos o etapas de México prehispánico, con sus respectivas fechas, ordenados de manera cronológica, para facilitar su comprensión.



Ficha 5. Historia II

¿Sabías que la historia de México es la suma de muchas historias y sucesos que no podrían explicarse de manera aislada?

Línea de Tiempo México Prehispánico



Mapa 1.1 Las tres superáreas culturales en que se divide el territorio ocupado por las culturas prehispánicas: Aridoamérica, Mesoamérica y Oasisamérica.

Los historiadores han dividido la región americana en la que se desarrollaron algunas de las principales civilizaciones prehispánicas en tres grandes territorios: Aridoamérica, Oasisamérica y Mesoamérica. Esta última comprendía parte de lo que hoy es México y Centroamérica. En cambio, las tierras áridas y las altas temperaturas en el norte no favorecían la agricultura; a esa zona se le ha llamado Aridoamérica. Por último, a las zonas de pradera semidesérticas, pero con algunas estaciones propicias para el cultivo de temporal, se les conoció como Oasisamérica (mapa 1.1).

Las **civilizaciones prehispánicas** que se establecieron en Mesoamérica comenzaron a desarrollarse en el periodo conocido como **Preclásico**.



Abre tu libro de texto

Revisa el tema de México Prehispánico.

Modificado y recuperado de <https://www.paratodomexico.com/mexico-prehispanico/cronologia-mexico-prehispanico.html>

Modificado y recuperado de: <https://libros.conaliteg.gob.mx/S00118.htm#page/16>



Ficha 5. Historia II

¿Sabías que la historia de México es la suma de muchas historias y sucesos que no podrían explicarse de manera aislada?

Revisa la cronología de las culturas prehispánicas en la región de Mesoamérica.

Cuadro 1.2 Cronología de las culturas prehispánicas

<p>Preclásico o formativo (2500 a.n.e.-200 n.e.) Durante este periodo, los pueblos sedentarios, es decir, aquellos que se establecían en un solo lugar, dominaron las técnicas agrícolas; surgieron aldeas con grandes edificaciones y centros urbanos a partir de organizaciones políticas, religiosas y sociales complejas.</p>	
<p>Cultura olmeca</p>	<p>Se ubicó al sur de Veracruz y en el estado de Tabasco, en el área conocida como Istmo de Tehuantepec; dicho territorio se caracterizaba por ser rico en lluvias y tierras fértiles. A pesar de que se cree que los olmecas hablaban una lengua de la familia mixe-zoque, su nombre proviene del náhuatl y significa <i>gente de la región del hule</i>, debido a que es un producto típico de aquel territorio.</p> <p>Esta cultura se desarrolló principalmente en tres centros ceremoniales: La Venta, Tres Zapotes y San Lorenzo. En ellos, construyeron basamentos y monumentos ceremoniales complejos.</p> <p>Desarrollaron la escritura, así como un calendario, y crearon amplias redes de comercio. Construyeron basamentos piramidales y tenían una política jerarquizada de la que dejaron huella en las famosas <i>cabezas colosales</i>, grandes piedras talladas que se cree que representaban a sus gobernantes.</p> <p>No hay certeza sobre el motivo del abandono de sus ciudades; se piensa que migraron hacia otros lugares de Oaxaca, Guerrero y el centro de México, donde ejercieron una gran influencia sobre las culturas locales.</p>
<p>Cultura maya</p>	<p>A pesar de que esta civilización existió por largo tiempo, vivió su florecimiento en tres regiones: al norte en la Península de Yucatán, al centro en Tabasco y Campeche, y al sur en Chiapas y en Centroamérica.</p> <p>Esta civilización destacó por sus conocimientos en astronomía, de acuerdo con la cual calendarizaban y construían sus ciudades, y en matemáticas, pues se les atribuye la invención del cero y la creación de un sistema numérico vigesimal complejo, así como la escritura con glifos en basamentos piramidales y en <i>estelas</i> que relataban sucesos importantes.</p> <p>En su pintura mural representaron temas como la guerra, el autosacrificio, los rituales y las formas de subsistencia que tenían. Su organización política se basaba en el establecimiento de ciudades-Estado. También practicaron el juego de pelota y construyeron grandes calzadas o caminos conocidos como <i>sacbé</i>, que sirvieron para el desarrollo del comercio e intercambio cultural con otras regiones.</p> <p>Su religión era politeísta; cada uno de sus dioses hacía referencia a diversos elementos naturales.</p>
<p>Cultura zapoteca</p>	<p>Se asentó en la región central de Oaxaca, un valle propicio para la agricultura por sus condiciones naturales. Su principal centro religioso fue Monte Albán, que da cuenta de su religión politeísta, en la que destacaban los dioses del sol, la lluvia, el rayo y el maíz. Esta antigua ciudad, que se comenzó a construir entre los años 1400 y 1200 a.n.e., se conserva actualmente en la cima de un cerro que fue cuidadosamente nivelado por sus antiguos habitantes y desde donde se puede contemplar el valle de Oaxaca.</p> <p>Sobresalieron por la edificación de grandes tumbas y por su escritura ideográfica, plasmada en los monumentos, así como por el uso del calendario, y su producción de orfebrería y cerámica. Luego del declive de Monte Albán, que no fue sino hasta el año 800 n.e., es decir, ya en el periodo clásico, y que coincidió con el despoblamiento de la mayoría de las ciudades mesoamericanas; los pobladores se concentraron en centros de menor relevancia regional.</p>
<p>Clásico (200 a.n.e.-900 n.e.) Se formaron en este periodo los grandes Estados que controlaron extensos territorios mediante el comercio. Para su establecimiento, se recurrió al tributo logrado a partir del dominio militar. Se profundizó en el conocimiento de las matemáticas, la astronomía, el arte, la escritura y el uso del calendario. Se dio un importante intercambio comercial y cultural entre las diversas etnias.</p>	
<p>Cultura teotihuacana</p>	<p>Se estableció en lo que hoy es el Estado de México, Tlaxcala, Hidalgo y Puebla. Desde este lugar, amplió su dominio e influencia hacia todas las regiones mesoamericanas en los ámbitos económico, político y arquitectónico principalmente, llegando hasta San Luis Potosí, Guerrero y el Golfo de México.</p> <p>Su principal centro, cuya construcción inició alrededor del año 200 a.n.e., fue Teotihuacan, que significa <i>lugar donde los dioses han nacido</i> en náhuatl. Fue un centro ceremonial muy importante en Mesoamérica, con grandes basamentos piramidales, en el que confluían pobladores de varias regiones. Vivían en conjuntos habitacionales organizados en barrios. Su estratificación social estaba claramente delimitada entre sacerdotes y jefes políticos, militares, artesanos, comerciantes y agricultores.</p> <p>Su religión fue politeísta. Se piensa, que se estableció un sistema teocrático, es decir, fueron los sacerdotes quienes tuvieron una mayor influencia en su gobierno.</p>
<p>Posclásico (900-1521 n.e.) Inició con el colapso de las grandes civilizaciones del clásico, lo que generó cambios importantes en las regiones y aumentó la competencia entre ellas, que propició posteriormente el desarrollo de nuevas civilizaciones dominantes.</p>	
<p>Cultura mixteca</p>	<p>Esta cultura alcanzó su máximo desarrollo alrededor del año 900 d.n.e. en las regiones oeste de Oaxaca, este de Guerrero y suroeste de Puebla.</p> <p>Su técnica agrícola incluyó el uso escalonado de laderas montañosas para cultivar bajo el sistema de terrazas. Fue una civilización que incluyó el esclavismo en su estructura social jerárquica. Destacaron por la elaboración de <i>códices</i>, de los que se conservan varios que datan de la época de la Conquista.</p>
<p>Cultura tolteca</p>	<p>Esta civilización ocupó el actual estado de Hidalgo. La ciudad de Tula fue la más relevante a inicios del periodo posclásico. Influyeron de manera determinante en los mexicas en cuanto a agricultura, artes y arquitectura, mediante la figura mítico-histórica de Quetzalcoatl.</p> <p>Su sistema religioso se basaba en el dualismo y en el naturalismo con influencias del chamanismo de los chichimecas, de los cuales descendían. Los guerreros fueron el cimiento de la política y la sociedad. Los juegos de pelota tuvieron un papel fundamental debido a que en ellos se desarrollaban rituales vinculados con la guerra. Sus rutas comerciales, se extendieron desde Sinaloa hasta Centroamérica.</p>
<p>Cultura mexicana</p>	<p>Los mexicas o aztecas se establecieron en la región central de Mesoamérica, en regiones que actualmente comprenden la Ciudad de México y los estados de Querétaro, Guanajuato, Jalisco, Puebla, Veracruz, Morelos y Guerrero. Crearon el Calendario Azteca o Piedra del Sol, uno de los monolitos más famosos de la antigüedad prehispánica.</p> <p>Tenían una economía basada en la agricultura, donde el maíz, la calabaza, el frijol y la chíca representaban los cultivos más importantes.</p> <p>Al igual que los purepechas y los capachas, los mexicas domesticaron ciertos animales como el guajolote y el xoloitzcuintle, y traían a sus mercados productos como cacao, vainilla y tabaco de las regiones más distantes de Mesoamérica.</p> <p>Fueron la cultura con mayor poder político, económico y cultural a la llegada de los españoles a territorio mesoamericano.</p>



Ficha 5. Historia II

¿Sabías que la historia de México es la suma de muchas historias y sucesos que no podrían explicarse de manera aislada?



Evaluación

1. A partir de las lecturas realizadas, identifica al menos dos características de las culturas mesoamericanas en sus diferentes etapas de acuerdo con el cuadro siguiente:

Etapas culturales	Cultura	Características	
		Sociales	Culturales
Preclásico	Olmeca		
	Maya		
	Zapoteca		
Clásico	Teotihuacan		
Posclásico	Mixteca		
	Tolteca		
	Mexica		

2. Con la información recolectada identifica qué características sociales prevalecieron o fueron similares entre las diferentes culturas prehispánicas, describe por qué y si hay un parecido con nuestras comunidades o estados de la república que conozcas actualmente.

3. Con la información leída identifica, en un mapa de la República mexicana (ya sea de internet o del libro de texto), los diferentes asentamientos de las culturas de Mesoamérica, marca con colores diferentes cada cultura asentada.



A compartir en familia

Muéstrales el mapa de la República Mexicana que coloreaste y coméntales cuáles fueron sus antepasados y las características culturales y sociales que prevalecieron en esas épocas.

Si quieren aprender más en familia sobre el tema y la historia de México, te recomendamos la lectura del libro “El México antiguo” Nueva Historia Mínima de México. El Colegio de México. Adaptación gráfica basada en el texto original de Pablo Escalante Gonzálbo, que encontrarás disponible de manera electrónica en el sitio web: http://biblioteca.diputados.gob.mx/janium/bv/ce/ninosjov/EL_MEXICO_ANTIGUO.pdf

Referencias

Chávez Tortoler, Mario Edmundo (s.f.). *Formación Cívica y Ética 2*. Santillana. México.

De Ita Morales, Alma D. (2016). "Homotecia, homotecia Directa, Homotecia Inversa, Positiva o Negativa". En: *La clase de matemáticas*. Recuperado el 28 de marzo de 2020 de <https://laclasedelamaestralma.blogspot.com/2016/03/homotecia-homotecia-directa-homotecia.html>

Elizarrarás, M. E. (s.f.). *Formación Cívica y Ética 2*. SM. México.

Gil de Biedma, Jaime. (2019). "Arte Poética". Recuperado el 27 de marzo de 2020 de <https://www.poeticous.com/jaime-gil-de-biedma/arte-poetica-la-nostalgia-del-sol-en-los-terrados?locale=es>

Izaguirre, Marco y Salinas Leonardo. (2017). *Historia II Tiempo y espacio de México. /Marco Izaguirre y Leonardo Salinas*. Recuperado de <https://libros.conaliteg.gob.mx/S00118.htm#page/16>

Izaguirre, Marco y Salinas Leonardo. (2017). *Historia II Tiempo y espacio de México. /Marco Izaguirre y Leonardo Salinas*. Recuperado de <https://libros.conaliteg.gob.mx/S00118.htm#page/17>

Izaguirre, Marco y Salinas Leonardo. (2017). *Historia II Tiempo y espacio de México. /Marco Izaguirre y Leonardo Salinas*. Recuperado de <https://libros.conaliteg.gob.mx/S00118.htm#page/18>

Jiménez, Carlos. (2016). "¿Qué es la ciudadanía democrática?". Recuperado el 28 de marzo de 2020 de https://www.youtube.com/watch?v=_3z1Uu9AowI

Máxima, Julia. (5 de julio de 2019). *Modelo Atómico de Bohr* Recuperado el 28 de marzo de 2020 de <https://www.caracteristicas.co/modelo-atómico-de-bohr/>

Para todo México. (2019). *Cronología México Prehispánico Línea del tiempo*. Recuperado el 08 de abril de 2020 de <https://www.paratodomexico.com/mexico-prehispanico/cronologia-mexico-prehispanico.html>

Prueba T. (24 de enero de 2020). "El modelo atómico de Bohr". Recuperado el 28 de marzo de 2020 de <https://www.youtube.com/watch?v=xIGDkFRqGEO>

Smatematico. (2014). *Homotecia directa*. Recuperado el 28 de marzo de 2020 de <https://www.youtube.com/watch?v=zIUIG2KP7vI>